



DOMAINE DE LA HAUTE-PORTE

---

CHASSE AUX FAISANS DE HAUT VOL



Afin de pérenniser les chasses du domaine de la Haute-Porte créées par Jean-Yves de Vaubernier, son fils Bruno a décidé de m'en confier la direction et l'organisation.

Nous avons souhaité Bruno et moi associer nos savoir-faire pour développer et perpétuer l'image de référence du domaine dans la pratique du tir de haut vol, en respectant les valeurs d'excellence cynégétique de son créateur.

Au début du XIXème siècle, on chassait déjà le faisan à la Haute-Porte, mais aussi le perdreau, le lièvre devant soi et le lapin à courre.

Le territoire, étendu sur 400 hectares et agrémenté de nombreuses collines boisées sous lesquelles coule une rivière bordée de peupliers, constitue un biotope d'exception où l'on y tire des faisans de haut vol comme en Angleterre.

Jean-Yves de Vaubernier n'a cessé en 30 ans d'affiner la sélection des oiseaux pour offrir une chasse de haut vol adaptée aux plus exigeants dans un cadre d'exception.

Avec Tania de Bourbon Parme, j'ai à cœur de faire perdurer la tradition d'art de vivre à la Française de la maison, présentée dans toutes ses déclinaisons.



Bienvenue  
à la Haute-Porte.

Louis Arnaud L'Herbier





## UN PEU D'HISTOIRE

À l'origine était la Basse-Porte, située en contre bas de la Haute-Porte. À la fin du XVIII<sup>e</sup>, le domaine s'illustra dans l'histoire de la chouannerie. En effet, Alexandre Le Roy, meunier surnommé «Risque-tout», y fonda un soulèvement contre-révolutionnaire et constitua à Sablé-sur-Sarthe un des foyers de l'insurrection royaliste de la région.

Puis la Haute-Porte y trouva ses racines.

Le château, «caprice» du XIX<sup>e</sup>, est encore empreint de la personnalité de ses différents propriétaires dont Monsieur Lefebvre de La Fautrardière, qui aménagea le parc avec une très grande variété d'arbres. Aujourd'hui encore, de nombreuses essences s'y épanouissent. Dès le mois de mai, le superbe massif de rhododendrons offre un spectacle remarquable.

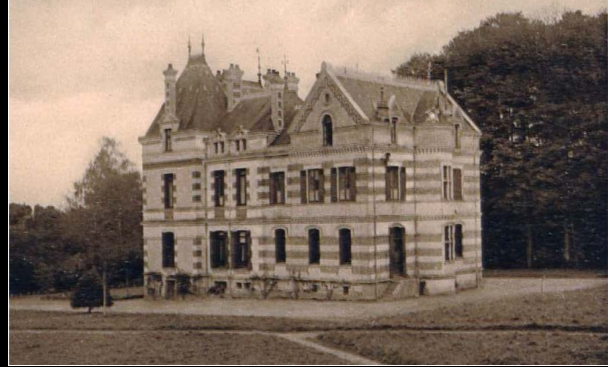
Le Petit Molancé, ancien moulin, occupé initialement au XVIII<sup>e</sup> par Maître Pioger, éleveur de chiens de Louis XV, est aujourd'hui un lieu où les chasseurs se réunissent à l'heure du déjeuner.

Après la construction de la première aile du château en 1840 sous l'autorité de Monsieur Leseyeux, une deuxième aile fut construite en 1877 lorsque la famille Naintré (la grand-mère de Bruno, épouse d'Antoine de Vaubernier était une Naintré) pris possession des lieux. Chasseurs émérites, les Naintré firent en sorte que l'aménagement du domaine soit propice à l'épanouissement de leur passion cynégétique.

Issu de l'union d'Annick Naintré et d'Antoine de Vaubernier, Jean-Yves a assuré la sauvegarde du domaine en respectant son histoire avec passion. Fidèle à la tradition, il y a développé une chasse à la journée d'exception.

Le domaine fait aujourd'hui partie des plus beaux territoires de chasse aux faisans de haut vol du grand ouest.







## LE DOMAINE ET LA CHASSE

Le domaine de la Haute-Porte qui s'étend sur près de 400 hectares, est situé au cœur d'un site très vallonné, composé de nombreuses buttes agrémentées d'une grande variété d'essences rares.

Il est traversé par une rivière affluente de la Sarthe, bordée de peupliers. Ce biotope exceptionnel propice au vol des oiseaux, est devenu un lieu de référence pour la chasse aux faisans de haut-vol. Les faisans volent jusqu'à 40 mètres de hauteur en contrebas des buttes, comme dans le Devon ou dans les Cotswolds en Angleterre.

On y organise le piégeage, la plantation de cultures à gibier et la sélection d'oiseaux afin d'offrir une chasse adaptée aux plus exigeants.



## QUELQUES VUES DU DOMAINE

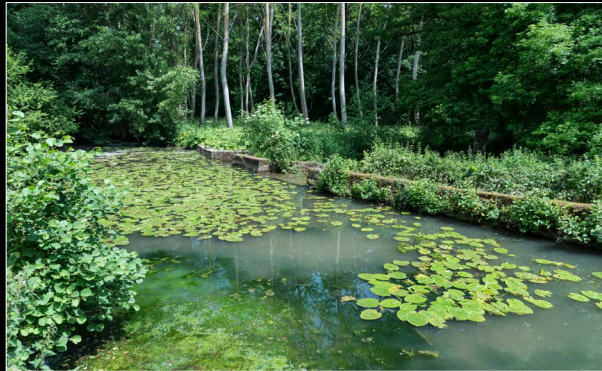
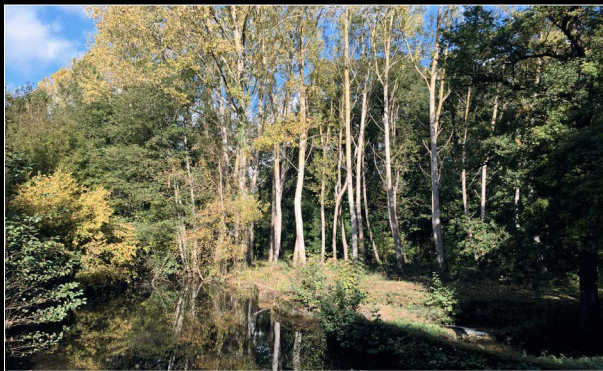
















## QUELQUES SCÈNES DE CHASSE





















## L'ART DE VIVRE À LA HAUTE-PORTE



Passionnée de chasse et de gastronomie, Tania de Bourbon Parme a décidé de s'investir dans cette belle aventure de la Haute-Porte.

Sans toucher aux grands classiques de la cuisine familiale de Marie-Anne la cuisinière de la maison,

Tania de Bourbon Parme revisite quelques recettes de nos régions en leur apportant sa touche gastronomique et ses talents liés à l'art de la table.





Extrait du magazine «Jours de Chasse»  
Menus de la Haute-Porte revisités par Alain Passard



Alain Passard  
Un invité "toqué"  
commente  
les recettes  
de La Haute-Porte

Alain Passard entre dans les cuisines de La Haute-Porte et réinterprète le menu de chasse en privilégiant les légumes.

**Asperges grillées  
et des de foie gras**

Faites revenir dans une cocotte des asperges au beurre salé. Les faire cuire à feu doux jusqu'à obtention d'une couleur légèrement grillée. Déglacez avec un jus de légumes et quelques gouttes de citron. Servez les dés de foie gras avec les asperges, et accompagnez-les d'une purée de potiron.

**Faisanes aux saveurs d'ail fumé**

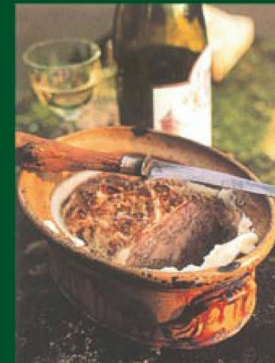
Remplacez la poitrine fumée et les saucisses de Morteau par de l'ail fumé pour donner au plat des tonalités plus simples et mettre en avant des saveurs plus subtiles.

**Une simple châtaigne grillée**

Grillez les châtaignes dans la cheminée en prenant soin de les inciser auparavant. Servez-les brûlantes et craquantes avec une crème glacée au chocolat noir et un verre de madère. Pour les amateurs de fromage, remplacez la crème glacée par un vacherin fait à cœur.

*Alain Passard : L'Arpège,  
trois macarons au Guide Michelin,  
84, rue de Varenne 75007 Paris.*

Jours  
de CHASSE



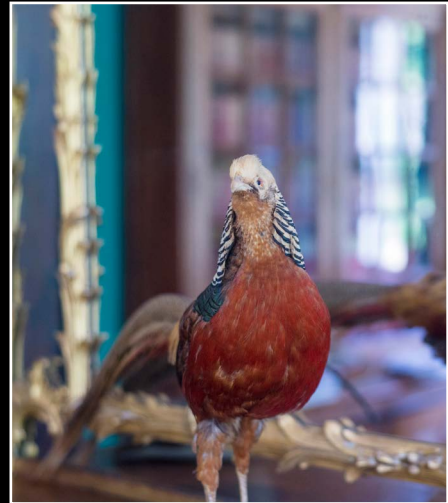
**TERRINE DE FAISAN  
ET CHÂBLIS POUR UN EN-CAS  
AVANT LA PREMIÈRE BATTUE  
DU MATIN.**



# LES SALONS









## LES DÉJEUNERS SUR LE TERRAIN







## LES DÎNERS







## LOCALISATION ET ACCÈS

Le domaine de la Haute-Porte est à cheval sur deux départements : la Sarthe et la Mayenne (Ouest de la France).

Les villes à proximité sont Sablé-sur-Sarthe (7km), La Flèche (34km), Le Mans (55km), Laval (45km) et Angers (40km).

### Pour venir de Paris :

En TGV :

Train direct depuis Paris Montparnasse : 1 heure 15 jusqu'à la gare de Sablé-sur-Sarthe, située à 7 km du domaine.

En voiture :

2 heures 30 avec l'autoroute A11 (le domaine est à 267 km de Paris, et se situe à 20 km de la sortie de l'autoroute).

Adresse à programmer :

Domaine de la Haute-Porte  
72 300 Souvigné sur Sarthe.

Les coordonnées GPS à programmer :

Longitude : 0° 24' 56 Ouest

Latitude : 47° 50' 44 Nord.

Si vous venez en jet ou en hélicoptère :

Aérodrome du Mans – Arnage :

<http://www.aeroport.fr/les-aeroports-de-l-uaf/le-mans-arnage.php>

Aéroport Entrammes - Laval :

<http://www.aeroport.fr/les-aeroports-de-l-uaf/laval-entrammes.php>

Aéroport Angers :

<http://www.angersloireaeroport.fr/>

Il vous faudra ensuite environ 45 minutes de route en voiture pour rejoindre le Domaine de la Haute-Porte.

Hélicoptères :

Vous pouvez vous poser en hélicoptère au pied du château.







# DOMAINE DE LA HAUTE-PORTE

CHASSE AUX FAISANS DE HAUT VOL



Louis Arnaud l'Herbier - La Haute-Porte - 72 300 Souvigné-sur-Sarthe  
Mail : [lherbier@leschassesdelahauteporte.com](mailto:lherbier@leschassesdelahauteporte.com)

Tél : 06 34 05 02 87

[www.leschassesdelahauteporte.com](http://www.leschassesdelahauteporte.com)